

# “ RAPPORT ANNUEL EXERCICE 2022 ”



# LES CHIFFRES CLÉS

En MDT

	2018	2019	2020	2021	2022
<b>Performances techniques</b>					
Primes émises	15,129	15,782	12,165	13,966	13,806
Montants sinistres payés (Bruts)	12,050	3,613	6,887	9,233	6,153
Les provisions techniques brutes	22,161	28,325	29,838	30,528	32,018
Résultat technique	3,325	4,316	3,831	2,143	2,828
<b>Activité financière</b>					
Capital social	26,500	26,500	26,500	26,500	26,500
Capitaux propres avant affectation du résultat	39,901	44,184	49,995	53,518	57,556
Les placements	132,716	146,885	160,887	167,292	183,658
Produits de placements	7,292	8,402	10,234	6,108	7,057
Résultat net de l'exercice	6,289	5,001	5,969	4,208	4,765



**13,8 MDT**

Primes émises

**2,8 MDT**

Résultat technique avec une évolution de **32%**

**4,8 MDT**

Résultat comptable net avec une évolution de **13,2%**

**55%**

La part de l'Afrique dans le total des exportations assurées

**57,6 MDT**

Capitaux propres avec une évolution de **8%**

**183,7 MDT**

Total des placements avec une évolution de **10%**



# SOMMAIRE

CONSEIL D'ADMINISTRATION .....	5
LES COMITES EMANANT DU CONSEIL D'ADMINISTRATION .....	6
COMITE DIRECTEUR .....	6
MOT DU PRESIDENT DU CONSEIL .....	7
ACTIVITE MEDIATIQUE ET DE COMMUNICATION DE L'ANNEE 2022 .....	9
CONJONCTURE ECONOMIQUE DE L'ANNEE 2022 .....	11
ACTIVITE DE LA COTUNACE EXERCICE 2022 .....	14
ACTIVITE TECHNIQUE .....	14
Les contrats d'assurance .....	14
Les Capitaux assurés .....	14
Les Primes émises .....	15
Les Engagements .....	16
Les charges de sinistres .....	17
LES PLACEMENTS .....	18
RESULTAT TECHNIQUE ET RESULTAT COMPTABLE DE L'EXERCICE 2022 .....	18
RAPPORTS 2022 DU COMMISSAIRE AUX COMPTES .....	19
RESOLUTIONS DE L'ASSEMBLEE GENERALE ORDINAIRE STATUANT SUR LES ETATS FINANCIERS 2022 .....	27
ETATS FINANCIERS EXERCICE 2022 .....	29

# CONSEIL D'ADMINISTRATION

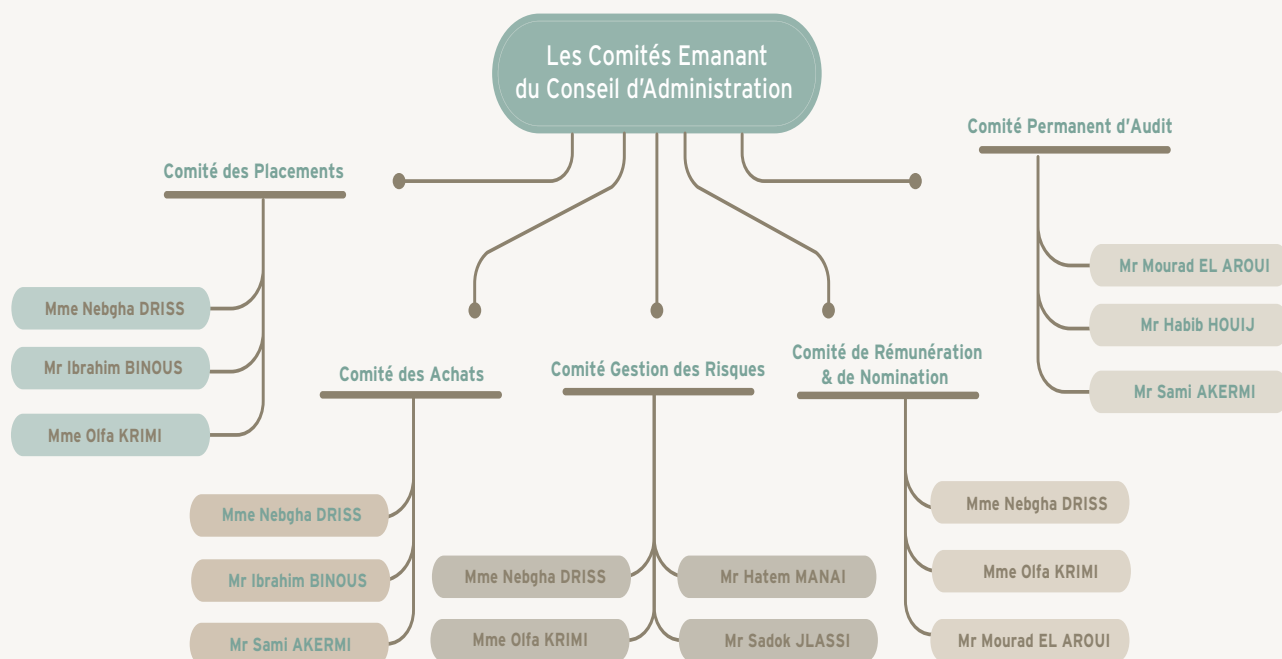
## Président du Conseil

Mme Nebgha DRISS

: **Président Directeur Général**

## Administrateurs

Mr. Habib HOUIJ	: Etat tunisien ( <b>Ministère des Finances</b> )
Mr. Mourad BEN HASSINE	: Etat tunisien (Centre de Promotion des Exportations « <b>CEPEX</b> »)
Mr Ibrahim BINOUS	: Etat tunisien ( <b>Banque Centrale de Tunisie</b> )
Mr Abdullah Ahmed ALSABEEH	: Compagnie Inter Arabe pour la Garantie des Investissements et des Exportations ( <b>Dhaman</b> )
Mr Fathi CHATTI	: Compagnie Inter Arabe pour la Garantie des Investissements et des Exportations ( <b>Dhaman</b> )
Mr. Sadok Jlassi	: Société Tunisienne de Banque ( <b>STB</b> )
Mr Sami AKERMI	: Banque Nationale Agricole ( <b>BNA</b> )
Mr Mourad EL AROUI	: Société Tunisienne de Réassurance ( <b>Tunis Ré</b> )
Mme Olfa KRIMI	: Société Tunisienne d'Assurance et de Réassurance ( <b>STAR</b> )
Mr Hatem MANAI	: Assurance <b>COMAR</b>
Mr Antoine LEMONNIER	: ATRADIUS Participations Holding



## COMITÉ DIRECTEUR

Mme Wafa BEN AYED	Directeur Arbitrage et Risque Spéciaux
Mme Leila BEN MAIZ	Directeur du Développement et de la Communication Directeur Système d'Information et Organisation
Mr Ezzeddine BAAZOUG	Directeur Juridique
Mr Nizar BEZZAI	Directeur Technico-commercial
Mr Fathi AYARI	Directeur des Ressources Humaines et Financières
Mr Mohamed BEN GHORBAL	Directeur de la Conformité

Commissaire aux comptes : Union Audit Tunisie «UAT»





# MOT DU PRÉSIDENT DU CONSEIL

**Mesdames et Messieurs,  
chers Actionnaires ;**

J'ai le plaisir de vous présenter le rapport annuel de la Compagnie Tunisienne pour l'Assurance du Commerce Extérieur «**COTUNACE**» qui analyse l'évolution de son activité technique et financière et présente les états financiers de l'exercice comptable 2022.



La **COTUNACE** a réussi en 2022 à enregistrer des résultats positifs et une évolution dans la plupart de ses indicateurs par rapport à 2021 et ce malgré la persistance des crises économiques aux niveaux national et international. En effet, les capitaux assurés ont atteint **2585,9 MDT** avec une augmentation de **10,2%**. Les primes émises ont atteint environ **13,8 MDT**.

De même, le résultat technique de la **COTUNACE** a atteint **2,8 MDT** avec une augmentation de **32%** par rapport à 2021. Le résultat comptable net s'est élevé à **4,8 MDT** enregistrant ainsi une augmentation de **13,2%**.

L'année 2022 a été marquée également par une récupération exceptionnelle d'un montant important d'environ **2,6 MDT** relative principalement à des créances au titre des ventes locales assurées.

La **COTUNACE** a servi des indemnités d'un montant de **5,5 MDT** au titre des risques commerciaux, dont **4,7 MDT** au titre des ventes locales assurées sur des clients opérant dans le secteur des aliments pour bétail et le secteur des volailles.



Au cours de l'année 2022, la **COTUNACE** a continué de jouer pleinement son rôle en tant qu'assureur crédit national et de développer son activité pour rapprocher davantage ses services des entreprises tunisiennes à travers un programme de communication et de sensibilisation dans les principaux magazines, les radios et sur les sites web spécialisés.

Aussi, la **COTUNACE** a continué en 2022 à renforcer sa coopération avec les banques tunisiennes opérant dans le domaine du financement des exportations pour développer un partenariat avec ces banques en tant qu'organismes de financement et la **COTUNACE** en tant qu'assureur des exportations nationales, notamment dans ce contexte économique difficile caractérisé par l'accroissement des besoins des entreprises tunisiennes en financement et en assurance crédit.

### Honorables actionnaires,

L'activité technique de la **COTUNACE** au cours de l'année 2022 a été caractérisée notamment par :

- La signature de 50 nouveaux contrats
- Des indemnisations servies au titre du risque commercial atteignant **5,5 MDT** contre 6,6 MDT en 2021, soit une baisse de 17,7%.
- Renforcement des fonds propres de **8%** pour atteindre environ **57,6 MDT** contre 53,5 MDT en 2021.
- Un total des placements d'environ **183,7 MDT** contre 167,3 MDT en 2021, avec un rendement de **13,8 MDT**.
- La rentabilité du capital qui a atteint **18%** contre 16% en 2021.

Enfin, je saisis cette occasion pour adresser mes vifs remerciements à nos chers actionnaires pour leur soutien continu, aux membres du Conseil d'Administration pour leur précieux concours, ainsi qu'au personnel pour son dévouement.

### Le Président du Conseil d'Administration

**Nebgha DRISS**



# ACTIVITÉ MÉDIATIQUE ET DE COMMUNICATION ANNÉE 2022

**11 juillet 2022** : Nomination de Mme Nebgha Driss en tant que nouvelle Présidente Directrice Générale de la COTUNACE.

Suite à la nomination de Mme Nebgha DRISS en tant que nouvelle **PDG** de la **COTUNACE**, le Comité Directeur a procédé à la mise en place d'une nouvelle stratégie commerciale, qui repose principalement sur le contact direct avec les assurés pour répondre à leurs besoins, notamment en ce qui concerne le respect des délais contractuels de versement des indemnisations. Cette nouvelle stratégie repose principalement sur :

- Adoption d'une nouvelle identité institutionnelle plus dynamique pour améliorer l'image de la **COTUNACE**, rapprocher ses services des entreprises tunisiennes et faire connaître davantage ses produits ;
- Adoption d'une politique commerciale basée sur le contact direct et sur le terrain, ainsi que le renforcement du partenariat stratégique avec les banques ;
- Suivi des risques assurés avec une meilleure maîtrise de leur coût ;
- Développement de nouveaux produits d'assurance crédit qui s'adaptent aux besoins des assurés, en s'inspirant principalement des offres des leaders mondiaux en assurance crédit ;
- Amélioration des services destinés aux assurés, à travers notamment la digitalisation et les nouvelles technologies de communication
- Renforcement de la coopération avec nos confrères assureurs crédit à l'étranger afin d'échanger les expériences et pour tirer profit de leurs expériences riches en matière d'offres produits.
- Valorisation et développement davantage des ressources humaines.

## ■ Activité médiatique

■ **25 octobre 2022** : intervention de Mme Nebgha DRISS, PDG de la **COTUNACE** à l'émission économique «**Diwan El Business**» à la radio «**Diwan fm**» pour présenter le rôle de la **COTUNACE** en tant qu'assureur des exportations nationales et des ventes sur le marché local.

■ **Octobre –novembre 2022** : organisation de campagnes de publicité dans plusieurs supports médiatiques pour communiquer sur les produits et services offerts par la **COTUNACE** et ce comme suit :

- ✓ Spots radios dans les périodes matinales à forte audience sur «Radio Nationale», «Mosaïque fm» et «Express fm».
- ✓ Annonces publicitaires dans les magazines spécialisés : «l'Economiste Maghrébin», «Réalités», «Entreprises Magazine» et «Assabah Economie».
- ✓ Bannières publicitaires sur les sites web spécialisés : «Tunisie numérique», «l'Economiste Maghrébin», «Entreprises Magazine».

■ **06 décembre 2022** : intervention de Mme Nebgha DRISS à l'émission économique matinale **Expresso** à la radio «Express fm» pour présenter le rôle de la **COTUNACE** en tant qu'assureur des exportations nationales et des ventes sur le marché local

### ■ Renforcement et consolidation de la collaboration avec les banques et les organismes d'appui

■ Renforcement de la collaboration avec les banques opérant dans le domaine du financement des exportations pour les encourager à utiliser la garantie de la **COTUNACE** pour financer les exportations tunisiennes dans les deux phases pré et post expédition.

■ **25 octobre 2022** : participation à la «**journée de l'Export**» organisée par la Chambre de Commerce et d'Industrie du Nord Est pour présenter les services proposés par la **COTUNACE** ainsi que son rôle dans l'assurance des exportations nationales.

### ■ Participation à des manifestations

■ **06-07 décembre 2022** : Sponsor **SILVER** du forum « Tunisia Africa Business Meeting (**TABM**) » organisé par le Centre de Promotion des Exportations «**CEPEX**». La participation de la **COTUNACE** à cet événement consiste en :

- ✓ Intervention sur le rôle de la **COTUNACE** dans l'assurance crédit et la facilitation de l'accès au financement des exportations nationales.
- ✓ Stand pour présenter les produits de la **COTUNACE**



# CONJONCTURE ECONOMIQUE DE L'ANNÉE 2022<sup>1</sup>

## ■ Environnement économique International

Selon le rapport de la Banque Mondiale sur les perspectives économiques mondiales, publié en janvier 2023, l'économie mondiale a sensiblement ralenti en 2022 (2,9% contre 5,9% en 2021), suite au déclenchement de la guerre russo-ukrainienne en février 2022 et les perturbations qui l'ont suivies, ainsi que du resserrement des politiques monétaires ayant sensiblement affecté la demande mondiale.

Par ailleurs, la Banque mondiale a révisé à la baisse ses perspectives de croissance économique mondiale à **1,7%** en 2023 contre des prévisions antérieures de 3%. Cette révision à la baisse s'explique, principalement, par la hausse plus forte que prévu de l'inflation, entraînant ainsi une augmentation plus accentuée des taux directeurs des banques centrales pour la contenir, et ce à cause des effets de la guerre russo-ukrainienne sur l'activité économique mondiale ainsi que la baisse des investissements.

A noter que selon le rapport du Fonds Monétaire International (**FMI**) sur les perspectives mondiales, publié en octobre 2022, le taux d'inflation mondial pourrait baisser au niveau de 6,5% en 2023 contre 8,8% en 2022, et ce en relation avec la poursuite du cycle de resserrement monétaire par la plupart des banques centrales afin de limiter l'inflation, outre la détente attendue des prix de l'énergie.

Par ailleurs, la Banque mondiale prévoit un net ralentissement du taux de croissance dans les **économies avancées** à **0,5%** en 2023 contre des prévisions antérieures de 2,2% et 2,5% réalisé en 2022, avec notamment une croissance faible aux États-Unis (0,5% prévu en 2023) et nulle dans la Zone Euro.

Concernant les **économies émergentes et en développement**, la croissance économique se stabilisera, en 2023, au même niveau enregistrée en 2022, soit **3,4%** contre des prévisions précédentes de 4,2%. Cette

<sup>1</sup> Périodique de Conjoncture BCT N° 138-janvier 2023



actualisation est imputable à une demande extérieure nettement plus faible que prévue en relation avec la forte inflation, les dépréciations monétaires et le resserrement des conditions de financement mondiales et ce, outre les déséquilibres macroéconomiques intérieurs.

De leur côté, les marchés des changes internationaux ont été marqués en 2022 par une appréciation notable du dollar américain vis-à-vis de l'euro d'environ 6%, et qui s'est trouvée en dessous de la parité par rapport au dollar pendant plusieurs mois de 2022 et ce, pour la première fois depuis vingt ans.

## ■ Environnement économique national

L'économie nationale a enregistré en 2022 une croissance de **2,4%**<sup>2</sup> contre 4,3% en 2021. Cette baisse est due à la poursuite des retombées de la crise sanitaire liée à la pandémie de Covid-19 et les effets néfastes de la guerre russo-ukrainienne sur l'activité économique nationale, ainsi que la régression de la production des secteurs extractifs.

Concernant l'année 2023, il est prévu une poursuite du ralentissement de l'activité économique avec une faible croissance de **1,8%**, en relation avec les défis et les risques implicites à l'échelle nationale et internationale, outre la persistance des déséquilibres macroéconomiques. En effet, les tensions géopolitiques auront un impact sur la demande étrangère, notamment celle émanant de la Zone Euro, principal partenaire de la Tunisie et l'effet de la hausse de l'inflation sur la consommation des ménages et ce, outre les conditions climatiques défavorables qui affecteront la saison agricole.

Quant aux échanges commerciaux, ils ont enregistré en 2022 une hausse des importations à un rythme plus accentué que les exportations, soit respectivement +31,7% et +23,4% contre respectivement +22% et +20,5% en 2021. Ainsi, le taux de couverture a enregistré une régression de 4,7 points de pourcentage (69,5% contre 74,2% en 2021).

S'agissant de la répartition sectorielle des exportations en 2022, les exportations des secteurs des industries manufacturières ont enregistré un ralentissement par rapport à 2021 (+17,6% contre +20,8%). Cette baisse a concerné particulièrement les industries mécaniques et électriques (+14,5% contre +21,9%) et les autres industries manufacturières (+23,8% contre +28,5%) en relation avec la régression de la demande extérieure de la zone Euro.

<sup>2</sup> La croissance économique au 4<sup>ème</sup> trimestre 2022- INS – Février 2023

En revanche, les exportations du secteur des textiles, habillements et cuirs, ont enregistré une croissance importante par rapport à 2021 (+21% contre +14,4%).

De même, les exportations du secteur de l'agriculture et des industries agroalimentaires, ont connu une hausse importante (+34,1% contre -3,9% en 2021) en relation notamment avec l'augmentation des exportations d'huile d'olive .

D'un autre côté, une décélération a marqué les exportations du secteur des mines, phosphate et dérivés par rapport à 2021 (+56,1% contre +83,2%) et ce, malgré la hausse des prix de ces produits sur les marchés internationaux. En revanche, les exportations du secteur de l'énergie ont augmenté (+49,9% contre +39%) en relation avec la hausse des exportations des produits pétroliers raffinés et celles de pétrole brut.

Au cours de l'année 2022, l'inflation moyenne s'est établie à 8,3% contre 5,7% en 2021. Cette évolution a concerné, principalement, les prix des produits alimentaires (+10,9% contre +6,3%), des produits manufacturés (+9,1% contre +6,3%) et, à moindre degré, les frais des services (+5,6% contre +4,6%).

En termes de moyennes annuelles, le dinar a connu, au cours de l'année 2022 par rapport à 2021, une appréciation de 1,1% face à l'euro, de 8% vis-à-vis du yen japonais, tandis qu'il s'est déprécié de 9,9% à l'égard du dollar.

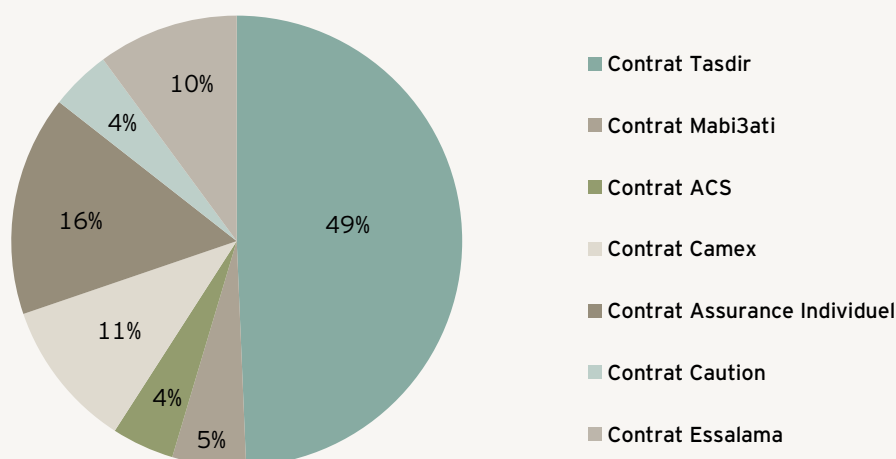
# ACTIVITE DE LA COTUNACE EXERCICE 2022

## ■ Activité Technique

### I - Les contrats d'Assurance

Les nouvelles souscriptions ont totalisé **50 nouveaux contrats** et ce malgré la conjoncture économique difficile à l'échelle nationale et internationale. Ces nouvelles souscriptions sont réparties principalement comme suit : 19 contrats «**TASDIR**», 16 contrats «**MABI3ATI**», 8 contrats **Caution** et 07 contrats «**Individuel**».

Répartition du portefeuille 2022



Afin de renforcer la stabilité du portefeuille, la **COTUNACE** a suivi une nouvelle stratégie commerciale basée notamment sur le contact direct avec les assurés pour satisfaire leurs attentes et besoins tout en respectant les délais contractuels de versement des indemnités.

### II - Les Capitaux Assurés

Le total des capitaux assurés (**exportations et ventes locales**) a atteint **2585,9 MDT** en 2022 enregistrant ainsi une augmentation d'environ **10,2%**, soit environ **238,7 MDT** par rapport à 2021 et ce grâce à la reprise de l'activité des entreprises tunisiennes exportatrices après la pandémie de Covid-19.





Les exportations assurées ont atteint environ **1437,3 MDT** en 2022 enregistrant ainsi une augmentation d'environ **46,8%** par rapport à l'année 2021.

Les ventes locales assurées ont atteint quant à elles **1148,6 MDT** en 2022 contre environ 1367,8 MDT en 2021.

En termes de répartition géographique des exportations assurées, l'Afrique demeure la première destination des exportations tunisiennes assurées par la **COTUNACE**, avec une part de **55%** et ce depuis 2015, avec une augmentation de **34%** par rapport à 2021, suivie par l'Europe de l'Ouest, 1<sup>ère</sup> destination des exportations nationales, avec une part d'environ **39%**.

### III - Les Primes Emises

En 2022, le total des primes d'assurance de la **COTUNACE** a atteint **13,8 MDT** contre 14 MDT durant l'année 2021.

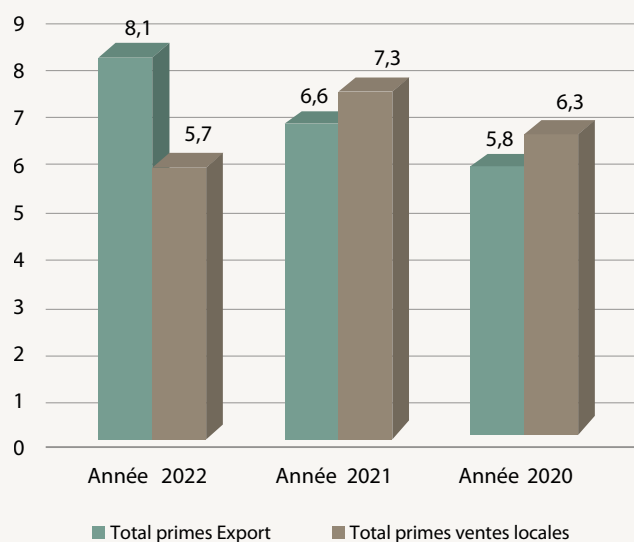
Ci-dessous les primes émises réparties par types de risques :

MDT

Primes émises par risques	Année 2020	Année 2021	Année 2022	Variation	
				2021	2022
Risques commerciaux	5,457	6,373	7,874	16,8%	23,6%
Risques non commerciaux	0,066	0,060	0,025	-9,4%	-58,3%
Autres risques	0,251	0,198	0,178	-21,1%	-10,1%
Total primes des exportations	5,774	6,631	8,077	14,8%	21,8%
Total primes des ventes locales	6,392	7,335	5,729	14,8%	-21,9%
<b>Total général des primes</b>	<b>12,166</b>	<b>13,966</b>	<b>13,806</b>	<b>14,8%</b>	<b>-1,1%</b>



Répartition primes d'assurance 2020-2022 (MDT)

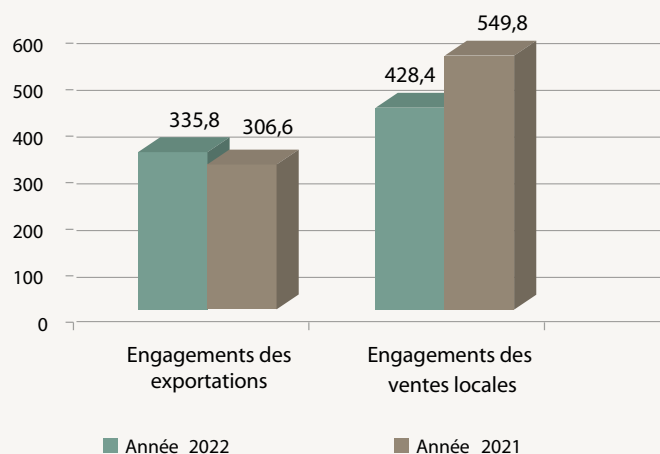


## IV - Les Engagements

### 1 - Engagements de la COTUNACE

Au 31/12/2022, les engagements de la **COTUNACE** ont atteint **764,2 MDT** contre 856,4 MDT en 2021 dont 335,8 MDT au titre des engagements des exportations et 428,4 MDT au titre des engagements des Ventes Locales.

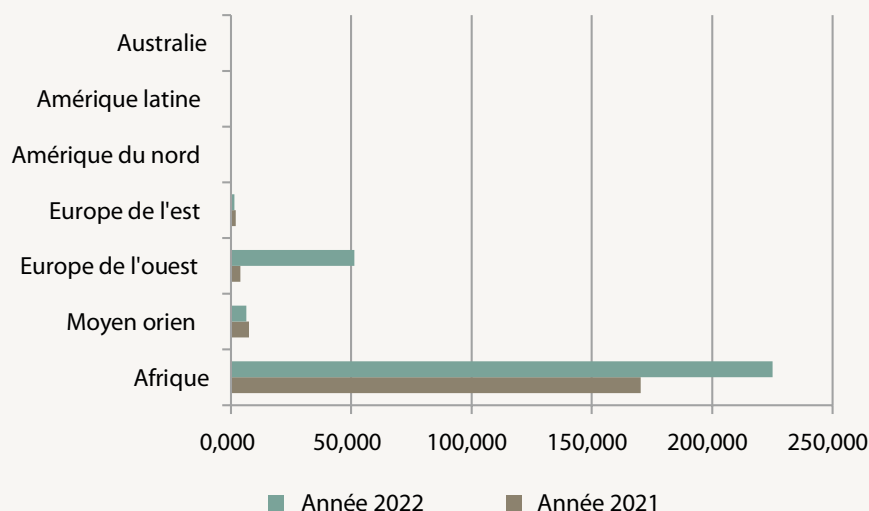
Evolution des engagements de la COTUNACE (MDT)



## 2 - Engagements du Fonds de Garantie des Risques à l'Exportation (FGRE)

Les engagements du Fonds de Garantie des Risques à l'Exportation (**FGRE**) ont atteint en 2022 environ **284,1 MDT** contre 183,4 MDT en 2021, enregistrant ainsi une hausse de **54,9%** en relation avec l'augmentation de ses engagements sur l'Afrique et l'Europe de l'Ouest.

Ci-dessous la répartition géographique des engagements du FGRE :



## V - Les Charges de Sinistres

En 2022, les indemnisations servies par la **COTUNACE** au titre des risques commerciaux ont totalisé **5,5 MDT**, dont **4,7 MDT** au titre des indemnisations des ventes locales assurées.

Les indemnisations des exportations assurées pour le compte du **FGRE** au titre des risques non commerciaux ont atteint **0,3 MDT** contre 2,6 MDT en 2021.

Les provisions pour sinistres en suspens au titre des risques commerciaux (pour le compte de la **COTUNACE**) se sont élevées à **21,8 MDT** contre 20,8 MDT en 2021.

D'autre part, les provisions pour sinistres en suspens pour le compte du **FGRE** ont atteint **7,8 MDT** en 2022 contre 8,4 MDT en 2021.

## ■ Les Placements

Au 31/12/2022, le total des placements a atteint **183,7 MDT** contre 167,3 MDT en 2021 enregistrant ainsi une augmentation d'environ **10 MDT**.

Ces placements sont repartis comme suit :

- les placements de la **COTUNACE** ont atteint environ **89,1 MDT** contre 83,2 MDT en 2021.
- les placements du **Fonds de Garantie des Risques à l'Exportation** ont atteint environ **61,6 MDT** contre 53,5 MDT fin décembre 2021.
- les placements du **Fonds de Garantie des Exportations Avant Expédition «Dhamen Finance»** ont atteint **33 MDT** contre 30,6 MDT fin décembre 2021.

## ■ Résultat technique et Résultat comptable de l'exercice 2022

En 2022, la **COTUNACE** a enregistré un résultat technique de **2,8 MDT** contre 2,1 MDT en 2021, enregistrant ainsi une importante augmentation de **32%**. Le résultat comptable a atteint **4,8 MDT** contre 4,2 MDT en 2021, enregistrant une augmentation de **13,2%**.



# RAPPORT GENERAL DU COMMISSAIRE AUX COMPTES SUR LES ETATS FINANCIERS CLOS AU 31/12/2022

Messieurs les actionnaires de la Compagnie Tunisienne  
pour l'Assurance du Commerce Extérieur- COTUNACE

## I - Rapport sur l'audit financier :

### 1 - Opinion

En exécution de la mission de commissariat aux comptes qui nous a été confiée par votre Assemblée générale ordinaire réunie le 31 Mai 2021, nous avons effectué l'audit des états financiers de la Compagnie Tunisienne pour l'Assurance du Commerce Extérieur - **COTUNACE**, arrêtés au 31 décembre 2022. Ces états financiers comprennent le bilan, l'état de résultat technique non vie, l'état de résultat et l'état des flux de trésorerie ainsi que les notes aux états financiers, y compris un résumé des principes et méthodes comptables les plus pertinents.

Ces états financiers, qui annexés au présent rapport, font apparaître un total du bilan de 247.171.618 dinars un bénéfice net de 4.764.603 dinars.

À notre avis, les états financiers ci-joints, présentent sincèrement, dans tous leurs aspects significatifs, la situation financière de la société au 31 décembre 2022, ainsi que sa performance financière et ses flux de trésorerie pour l'exercice clos à cette date, conformément aux normes comptables tunisiennes.

### 2 - Fondement de l'opinion

Nous avons effectué notre audit selon les normes internationales d'audit applicables en Tunisie. Les responsabilités qui nous incombent en vertu de ces normes sont plus amplement décrites dans la section «Responsabilité de l'auditeur pour l'audit des états financiers» du présent rapport.



Nous sommes indépendants de la société conformément aux règles de déontologie qui s'appliquent à l'audit des états financiers et nous nous sommes acquittés des autres responsabilités déontologiques qui nous incombent selon ces règles.

Nous estimons que les éléments probants que nous avons obtenus sont suffisants et appropriés pour fonder notre opinion d'audit.

### **Rapport annuel de gestion**

La responsabilité du rapport de gestion incombe au Conseil d'Administration. Notre opinion sur les états financiers ne s'étend pas au rapport de gestion et nous n'exprimons aucune forme d'assurance que ce soit sur ce rapport.

En application des dispositions de l'article 266 du code des sociétés commerciales, notre responsabilité consiste à vérifier l'exactitude des informations données sur les comptes de la Société dans le rapport de gestion par référence aux données figurant dans les états financiers.

Nous n'avons pas d'observations à signaler à cet égard.

### **3 - Responsabilité de la direction et des responsables de la gouvernance à l'égard des états financiers**

Le Conseil d'Administration est responsable de la préparation et de la présentation fidèle des états financiers conformément aux normes comptables tunisiennes, ainsi que du contrôle interne qu'il considère comme nécessaire pour permettre la préparation d'états financiers exempts d'anomalies significatives, que celles-ci résultent de fraudes ou d'erreurs.

Lors de la préparation des états financiers, c'est à la direction qu'il incombe d'évaluer la capacité de la société à poursuivre son exploitation, de communiquer, le cas échéant, les questions relatives à la continuité d'exploitation et d'appliquer le principe comptable de continuité d'exploitation, sauf si la direction a l'intention de liquider la société ou de cesser son activité ou si aucune autre solution réaliste ne s'offre à elle.

Il incombe aux responsables de la gouvernance de surveiller le processus d'information financière de la société.

### **4 - Responsabilités de l'auditeur pour l'audit des états financiers**

Nos objectifs sont d'obtenir l'assurance raisonnable que les états financiers pris dans leur ensemble sont exempts d'anomalies significatives, que celles-ci résultent de fraudes ou d'erreurs, et de délivrer un rapport de l'auditeur contenant notre opinion.



L'assurance raisonnable correspond à un niveau élevé d'assurance, qui ne garantit toutefois pas qu'un audit, réalisé conformément aux normes internationales d'audit applicables en Tunisie, permettra toujours de détecter toute anomalie significative qui pourrait exister.

Les anomalies peuvent résulter de fraudes ou d'erreurs et elles sont considérées comme significatives lorsqu'il est raisonnable de s'attendre à ce que, individuellement ou collectivement, elles puissent influencer sur les décisions économiques que les utilisateurs des états financiers prennent en se fondant sur ceux-ci.

Dans le cadre d'un audit réalisé conformément aux normes internationales d'audit applicables en Tunisie, nous exerçons notre jugement professionnel et faisons preuve d'esprit critique tout au long de cet audit. En outre :

- Nous identifions et évaluons les risques que les états financiers comportent des anomalies significatives, que celles-ci résultent de fraudes ou d'erreurs, concevons et mettons en œuvre des procédures d'audit en réponse à ces risques, et réunissons des éléments probants suffisants et appropriés pour fonder notre opinion. Le risque de non-détection d'une anomalie significative résultant d'une fraude est plus élevé que celui d'une anomalie significative résultant d'une erreur, car la fraude peut impliquer la collusion, la falsification, les omissions volontaires, les fausses déclarations ou le contournement du contrôle interne ;
- Nous acquérons une compréhension des éléments du contrôle interne pertinents pour l'audit afin de concevoir des procédures d'audit appropriées dans les circonstances ;
- Nous apprécions le caractère approprié des méthodes comptables retenues et le caractère raisonnable des estimations comptables faites par la direction, de même que les informations y afférentes fournies par cette dernière ;
- Nous tirons une conclusion quant au caractère approprié de l'utilisation par la direction du principe comptable de continuité d'exploitation et, selon les éléments probants obtenus, quant à l'existence ou non d'une incertitude significative liée à des événements ou situations susceptibles de jeter un doute important sur la capacité de la société à poursuivre son exploitation. Si nous concluons à l'existence d'une incertitude significative, nous sommes tenus d'attirer l'attention des lecteurs de notre rapport sur les informations fournies dans les états financiers au sujet de cette incertitude ou, si ces informations ne sont pas adéquates, d'exprimer une opinion modifiée. Nos conclusions s'appuient sur les éléments probants obtenus jusqu'à la date de notre rapport. Des événements ou situations futurs pourraient par ailleurs amener la société à cesser son exploitation.
- Nous évaluons la présentation d'ensemble, la forme et le contenu des états financiers, y compris les informations fournies dans les notes, et apprécions si les états financiers représentent les opérations et événements sous-jacents d'une manière propre à donner une image fidèle.

- Nous communiquons aux responsables de la gouvernance notamment l'étendue et le calendrier prévus des travaux d'audit et nos constatations importantes, y compris toute déficience importante du contrôle interne que nous aurions relevée au cours de notre audit.

## II - Rapport relatif aux obligations légales et réglementaires

### 1 - Efficacité du système de contrôle interne

En application des dispositions de l'article 3 nouveau de la loi 94-117 du 14 novembre 1994 et l'article 266 du code des sociétés commerciales, nous avons procédé à une évaluation générale portant sur l'efficacité du système de contrôle interne. Nos observations et nos recommandations afférentes aux procédures administratives, financières et comptables ont été présentées à la direction générale dans un rapport distinct.

Nous signalons que notre examen des procédures de contrôle interne relatives au traitement de l'information comptable et à la préparation et présentation des états financiers n'a pas révélé d'insuffisances majeures susceptibles d'impacter notre opinion sur les états financiers.

### 2 - Conformité de la tenue des comptes des valeurs mobilières à la réglementation en vigueur

En application des dispositions de l'article 19 du décret n° 2001-2728 du 20 Novembre 2001, nous avons procédé aux vérifications nécessaires et nous n'avons pas relevé ou pris connaissance de faits qui nous laissent à penser que la tenue des comptes en valeurs mobilières émises par la société n'est pas effectuée en conformité avec la réglementation en vigueur.

Tunis le 24 mai 2023

Le commissaire aux comptes  
UNION AUDIT TUNISIE

Tijani Chaabane  
Expert comptable-Associé

Abdellatif ABBES  
Expert comptable- Gérant





Messieurs les actionnaires de la Compagnie Tunisienne  
pour l'Assurance du Commerce Extérieur- COTUNACE

# RAPPORT SPECIAL DU COMMISSAIRE AUX COMPTES EXERCICE 2022

Messieurs,

Dans le cadre de notre mission de commissariat aux comptes de **la Compagnie Tunisienne pour l'Assurance du Commerce Extérieur - COTUNACE**, et en application des dispositions des articles 200 et suivants du Code des Sociétés Commerciales, nous reportons ci-dessous les conventions et opérations visées par les textes sus-indiqués.

Notre responsabilité est de s'assurer du respect des procédures légales d'autorisation et d'approbation de ces conventions ou opérations et de leur traduction correcte, in fine, dans les états financiers. Il ne nous appartient pas de rechercher spécifiquement de façon étendue, l'existence éventuelle de telles conventions ou opérations, mais de vous communiquer, sur la base des informations qui nous ont été données et celles obtenues au travers de nos procédures d'audit, leurs caractéristiques et modalités essentielles, sans avoir à nous prononcer sur leur utilité et leur bien fondé. Il vous appartient, selon les termes de l'article 200 du code des sociétés commerciales, d'apprécier l'intérêt qui s'attachait à la conclusion de ces conventions et engagements en vue de leur approbation.

## A- Conventions et opérations conclues en 2022

La direction générale nous a informés de l'existence des conventions suivantes rentrant dans le cadre de l'article 200 du code des sociétés commerciales :

Les réassureurs TUNIS RE, CIAGI (The Arab Investment and Export Credit Guarantee Corporation «Dhaman») et ATRADIUS RE DAC ont conclu des traités de réassurance qui représentent des conventions réglementées conformément à l'article 200 du CSC.



### Traités de réassurance EXPORT :

La **COTUNACE** a conclu en 2022 trois traités de réassurance Quote-part, Excédent de sinistre et CAMEX avec TUNIS-RE, CIAGI et ATRADUS RE DAC dont les parts se présentent comme suit :

	Types de traité	Parts	Dates signature
ATRADIUS RE DAC	Quote part	25%	26/01/2022
	Excédent de sinistre	48%	26/01/2022
	CAMEX	32%	26/01/2022
TUNIS RE	Quote part	4%	25/02/2022
	Excédent de sinistre	8%	25/02/2022
	CAMEX	11%	25/02/2022
CIAGI (Dhaman)	Quote part	19%	20/02/2022
	Excédent de sinistre	36%	20/02/2022
	CAMEX	13%	20/02/2022

Les soldes des comptes de réassurance paraissant dans les états financiers (note 8) sont les suivants :

Réassureur	ATRADIUS-RE DAC	TUNIS-RE	CIAGI (Dhaman)
Solde 2022	-335 594 DT	-301 723 DT	-185 393 DT

### Traités de réassurance LOCAL :

La **COTUNACE** a conclu en 2022 deux traités de réassurance Quote-part et Excédent de sinistre avec TUNIS-RE, CIAGI et ATRADUS RE DAC dont les parts se présentent comme suit :

	Types de traité	Parts	Dates signature
ATRADIUS RE DAC	Quote part	41,50%	26/01/2022
	Excédent de sinistre	68%	26/01/2022
TUNIS RE	Quote part	6,50%	25/02/2022
	Excédent de sinistre	11%	25/02/2022
CIAGI (Dhaman)	Quote part	13%	20/02/2022
	Excédent de sinistre	21%	20/02/2022

Les soldes des comptes de réassurance paraissant dans les états financiers (note 8) sont les suivants :

Réassureur	ATRADIUS-RE DAC	TUNIS-RE	CIAGI (Dhaman)
Solde 2022	24 938 DT	515 558 DT	28 101 DT

Ces traités ont été validés par les conseils d'administration du 29/12/2021 et 31/03/2022.

Le détail des principales composantes des comptes techniques de ces réassureurs en 2022 sont résumés ci-dessous :

	Primes Cédées	Commissions reçues	Part réassureurs dans les indemnisations
ATRADIUS RE DAC	3 863 677 DT	1 231 949 DT	1 812 447 DT
TUNIS RE	609 973 DT	194 474 DT	284 146 DT
CIAGI (Dhaman)	1 797 806 DT	586 993 DT	603 363 DT

## B - Conventions et opérations conclues antérieurement à 2022

Un contrat de location a été signé en 2013, suivi de ses avenants en 2015, entre la **COTUNACE** et le Comité Général des Assurances «CGA». En effet, parmi les représentants de l'Etat Tunisien dans le conseil d'administration de la **COTUNACE** figure le ministère des finances qui est représenté par un responsable du CGA.

La location concerne les parties suivantes de l'immeuble sis au 7 rue Elles à Montplaisir :

- Les 1<sup>er</sup>, 4<sup>ème</sup> et 5<sup>ème</sup> étage à partir du 01 juillet 2015 pour un montant de loyer annuel de 43.500 dinars hors TVA (soit 10.875 D pour chaque trimestre) avec une augmentation annuelle de 5%.
- Un appartement au RDC à partir du 01 mai 2015 pour un montant de loyer annuel de 7.380 D hors TVA (soit 1.845 D pour chaque trimestre) avec une augmentation annuelle de 5%.

## C - Obligations et engagements de la société envers les dirigeants

1 - La rémunération du Président Directeur Général, Madame Souheila Chabchoub a été fixée par décision du conseil d'administration du 20 décembre 2013. Celle perçue en 2022 (jusqu'au 11/10/2022) se détaille comme suit :

- Un salaire brut au titre de 9 mensualités de 98.223 DT (soit un salaire net mensuel de 5.500 DT)
- Une prime de fin d'année :
  - prime 2021 servie en 2022 pour un montant brut de 31 521 DT (prime annuelle nette de 19 800 DT)
  - prime 2022 servie en 2022 pour un montant brut de 23 422 DT (prime annuelle nette de 19 800 DT servie au prorata de 9 mois)
- Avantages en nature :
  - Une voiture de fonction et une voiture à usage familial
  - 500 litres de carburant par mois
  - Un téléphone portable et la prise en charge des frais de téléphone portable et téléphone domicile

2 - La rémunération du Président Directeur Général, Madame Nebgha Driss a été fixée par décision du conseil d'administration du 11 juillet 2022. Celle relative à l'année 2022 (à partir du 11/07/2022) se détaille comme suit :

- Un salaire brut au titre de 6 mensualités de 66 612 DT (soit un salaire net mensuel de 5.500 DT).
- Une prime de fin d'année pour un montant brut de 14 885 DT (prime annuelle nette de 19 800 DT servie au prorata de 6 mois).

■ Avantages en nature :

- Une voiture de fonction
- 500 litres de carburant par mois

3 - Les membres du conseil d'administration perçoivent des jetons de présence dont le montant est fixé par l'assemblée générale du 24 Mai 2022 sur la base de 5 000 DT net par membre en tenant compte de la présence dans les réunions.

Les jetons de présence servis en 2022 totalisent un montant brut de 73 437 DT.

4 - Les membres du comité permanent perçoivent des jetons de présence d'audit dont le montant est fixé par l'assemblée générale du 24 Mai 2022 sur la base de 5 000 DT net par membre en tenant compte de la présence dans les réunions.

Les jetons de présence servis en 2022 totalisent un montant brut de 14 062 DT.

5 - Les membres du comité de placement perçoivent des jetons de présence d'audit dont le montant est fixé par l'assemblée générale du 24 Mai 2022 sur la base de 5 000 DT net par membre en tenant compte de la présence dans les réunions.

Les jetons de présence servis en 2022 totalisent un montant brut de 18 750 DT.

Nos travaux d'audit n'ont pas révélé l'existence d'autres opérations rentrant dans le cadre des articles cités ci-dessus à l'exception des opérations courantes conclues dans des conditions normales.

Tunis le 24 mai 2023

Le commissaire aux comptes

UNION AUDIT TUNISIE

Tijani Chaabane

Expert comptable-Associé


Abdellatif ABBES

Expert comptable- Gérant






# RÉSOLUTIONS DE L'ASSEMBLÉE GÉNÉRALE ORDINAIRE DU 15/06/2023

## Première résolution

L'Assemblée Générale Ordinaire, après avoir entendu la lecture du rapport du conseil d'administration et du rapport général du commissaire aux comptes relatifs à l'exercice 2022, approuve les états financiers tels qu'ils sont présentés à l'assemblée.

**Cette résolution est adoptée à l'unanimité.**

## Deuxième résolution

L'Assemblée Générale Ordinaire a pris connaissance du rapport spécial du commissaire aux comptes relatif aux opérations stipulées à l'article 200 et suivants du code des sociétés commerciales et approuve les conventions y afférentes.

**Cette résolution est adoptée à l'unanimité.**

## Troisième résolution

L'Assemblée Générale Ordinaire donne quitus entier et sans réserve aux membres du conseil d'administration au titre de leur gestion pour l'exercice 2022.

**Cette résolution est adoptée à l'unanimité.**

## Quatrième résolution

L'Assemblée Générale Ordinaire, sur proposition du conseil d'administration, décide d'affecter le résultat de l'exercice 2022 comme suit :



En Dinars

Bénéfice de l'exercice 2022	4.764.603,164
Report à nouveau	9.423,614
Total	4.774.026,778
Réserve légale	238.701,339
Réserve facultative	3.520.000,000
Dividende à distribuer (3% de la valeur nominale)	795. 000,000
Réserve pour fonds social	220.000,000
Report à nouveau	325,439

Elle décide de fixer le montant du dividende unitaire à 3,000 dt, soit un total de 795.000,000 dt.

La date limite pour la distribution des dividendes sera le 13/09/2023

**Cette résolution est adoptée à l'unanimité.**

### Cinquième résolution

L'Assemblée Générale Ordinaire fixe le montant des jetons de présence à servir aux membres du conseil d'administration et aux membres des comités permanents à 5 000 DT net par membre au titre de l'exercice 2022 sans cumul des jetons en cas de participation d'un administrateur à plus d'un comité, et en tenant compte de la présence dans les réunions.

**Cette résolution est adoptée à l'unanimité.**

### Sixième résolution

L'Assemblée Générale Ordinaire confère tout pouvoir au mandataire légal de la société ou à son représentant à l'effet d'accomplir toutes formalités de dépôt, de publications légales et autres.

**Cette résolution est adoptée à l'unanimité.**

# ETATS FINANCIERS DE L'EXERCICE 2022

## BILAN - ACTIFS

(Montants exprimés en dinars)

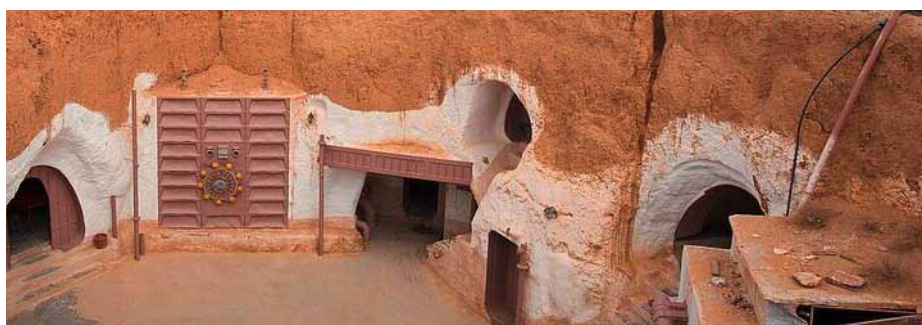
BILAN - ACTIFS	31 décembre 2022		31 décembre 2021	
ACTIFS	Brut	Amort. & Prov.	Net	Net
<b>Actifs incorporels</b>	<b>700 596</b>	<b>-682 383</b>	<b>18 213</b>	<b>51 312</b>
Logiciels	700 596	-682 383	18 213	51 312
<b>Actifs corporels d'exploitation</b>	<b>1 999 465</b>	<b>-1 723 692</b>	<b>275 772</b>	<b>374 356</b>
<b>Placements :</b>	<b>183 657 787</b>	<b>-3 518 878</b>	<b>180 138 909</b>	<b>163 793 169</b>
Terrains et constructions	16 368 521	-2 240 621	14 127 899	14 140 024
Autres placements financiers	167 289 266	-1 278 256	166 011 010	149 653 145
<b>Part des réassureurs dans les provisions techniques</b>	<b>17 767 612</b>	<b>-</b>	<b>17 767 612</b>	<b>16 290 039</b>
<b>Créances :</b>	<b>67 534 771</b>	<b>-22 043 438</b>	<b>45 491 333</b>	<b>42 588 367</b>
Créances nées d'opérations d'assurance directe	57 015 449	-22 043 438	34 972 011	34 400 116
Créances nées d'opérations de réassurance	9 590 039	-	9 590 039	6 413 397
Autres créances	929 283	-	929 283	1 774 854
<b>Autres éléments d'actifs :</b>	<b>3 479 777</b>	<b>-</b>	<b>3 479 777</b>	<b>3 544 612</b>
Avoirs en banques, CCP, chèques et caisse	2 228 873	-	2 228 873	2 191 613
Comptes de régularisation Actif	1 250 905	-	1 250 905	1 352 998
<b>TOTAL DES ACTIFS</b>	<b>275 140 008</b>	<b>-27 968 391</b>	<b>247 171 618</b>	<b>226 641 855</b>

# ETATS FINANCIERS DE L'EXERCICE 2022

## BILAN - CAPITAUX PROPRES ET PASSIFS

(Montants exprimés en dinars)

	31 décembre 2022	31 décembre 2021
<b>CAPITAUX PROPRES</b>		
Capital social	26 500 000	26 500 000
Réserves	26 282 093	22 797 830
Autres capitaux propres	0	0
Résultats reportés	9 424	11 911
<b>Total des capitaux propres avant résultat de l'exercice</b>	<b>52 791 517</b>	<b>49 309 741</b>
Résultat de l'exercice	4 764 603	4 208 535
<b>Total des capitaux propres avant affectation</b>	<b>57 556 120</b>	<b>53 518 276</b>
<b>PASSIFS</b>		
provisions pour autres risques et charges	41 404	92 474
Provisions techniques brutes	32 017 792	30 528 298
Dettes pour dépôts en espèces reçus des cessionnaires	15 895 226	14 348 862
<b>Autres dettes :</b>	<b>46 014 168</b>	<b>39 866 917</b>
Dettes nées d'opérations d'assurance directe	4 102 196	3 331 187
Dettes nées d'opérations de réassurance	38 420 014	33 353 456
Autres dettes	3 491 957	3 182 274
<b>Ressources spéciales</b>	<b>94 922 146</b>	<b>87 588 733</b>
<b>Autres passifs :</b>	<b>724 762</b>	<b>698 294</b>
Comptes de régularisation Passif	724 762	698 294
<b>Total des passifs</b>	<b>189 615 498</b>	<b>173 123 579</b>
<b>TOTAL DES CAPITAUX PROPRES ET DES PASSIFS</b>	<b>247 171 618</b>	<b>226 641 855</b>



# ETATS FINANCIERS DE L'EXERCICE 2022

## ETAT DE RESULTAT TECHNIQUE

(Montants exprimé en dinars)

	Opérations brutes 2022	Cessions 2022	Opérations nettes 2022	Opérations nettes 2021
<b>PRODUITS TECHNIQUES</b>				
Primes acquises :	14 080 987	-8 951 289	5 129 699	5 151 806
Primes émises et acceptées	13 805 711	-8 779 041	5 026 670	5 326 471
Variation de la provision pour primes non acquises	275 276	-172 247	103 029	-174 665
Produits de placements alloués, transférés de l'état de résultat	2 580 891	-	2 580 891	2 053 569
Autres produits techniques	997 274	-	997 274	705 100
<b>CHARGES TECHNIQUES</b>				
Charges de sinistres :	-4 539 673	3 259 719	-1 279 955	-2 399 958
Montants payés	-3 521 440	1 697 371	-1 824 070	-2 802 094
Montants sinistres payés	-6 152 953	3 247 630	-2 905 323	-2 941 096
Montants sinistres récupérés	2 631 513	-1 550 259	1 081 253	139 002
Variation de la provision pour sinistres	-1 018 233	1 562 348	544 115	402 137
Variation des autres provisions techniques	166 412	-97 065	69 347	-69 347
Participation bénéficiaire et ristourne	-310 955	184 538	-126 417	-193 125
Frais d'exploitation :	-3 346 579	2 593 413	-753 167	-1 056 287
Frais d'acquisition	-2 002 095	-	-2 002 095	-2 001 185
Variation du montant des frais d'acquisition reportés	46 573	-	46 573	89 448
Frais d'administration	-1 391 057	-	-1 391 057	-1 522 274
Commissions reçues des réassureurs	0	2 593 413	2 593 413	2 377 723
Autres charges techniques	-3 187 549	-	-3 187 549	-3 009 042
Variation de la provision pour équilibrage	-601 995	-	-601 995	960 300
<b>RESULTAT TECHNIQUE DE L'ASSURANCE NON VIE</b>	<b>5 838 813</b>	<b>-3 010 684</b>	<b>2 828 130</b>	<b>2 143 018</b>



# ETATS FINANCIERS DE L'EXERCICE 2022

## ETAT DE RESULTAT

(Montants exprimé en dinars)

	Exercice clos le 31 décembre 2022	Exercice clos le 31 décembre 2021
<b>PRODUITS NON TECHNIQUES</b>		
Résultat technique de l'assurance non vie	2 828 130	2 143 018
Produits des placements (assurance non vie) :	7 057 213	6 107 609
Revenus des placements	7 037 838	6 107 499
Reprises de corrections de valeur sur placements	19 375	109
Produits des placements alloués, transférés à l'état de résultat technique de l'assurance non vie	-2 580 891	-2 053 569
Autres produits non techniques	398 654	97 243
<b>CHARGES NON TECHNIQUES</b>		
Charges de placements (assurance non vie) :	-220 901	-737 085
Charges de gestion des placements, y compris les charges d'intérêt	-193 995	-270 428
Corrections de valeurs sur placements	-26 906	-466 656
Autres charges non techniques	-74 792	-1 136 891
<b>RESULTAT PROVENANT DES ACTIVITES ORDINAIRES AVANT IMPOTS</b>	<b>7 407 413</b>	<b>4 420 324</b>
Impôts sur les sociétés	-2 642 809	-211 789
<b>RESULTAT NET DE L'EXERCICE</b>	<b>4 764 603</b>	<b>4 208 535</b>



# ETATS FINANCIERS DE L'EXERCICE 2022

## ETAT DE FLUX DE TRESORERIE

(Montants exprimés en dinars)

	Exercice clos le 31 décembre 2022	Exercice clos le 31 décembre 2021
Flux de trésorerie provenant de l'exploitation	-70 231	-3 577 657
Flux de trésoreries provenant des activités d'investissements	888 030	-1 006 390
Flux de trésorerie provenant des activités de financement	-828 946	-458 049
Variation de trésorerie	19 223	-5 041 265
Trésorerie au début de l'exercice	2 191 613	7 232 878
Trésorerie à la clôture de l'exercice (*)	2 210 836	2 191 613

(\*) Soldes dans les banques et les trésoreries





